

# Henkilökohtainen budjetti



## Sisällysluettelo

<b>Sisällysluettelo</b> .....	<b>2</b>
<b>Johdanto</b> .....	<b>3</b>
<b>1 Henkilökohtainen budjetti</b> .....	<b>3</b>
<b>2 Henkilökohtaisen budjetin kokeilu</b> .....	<b>4</b>
2.1 Kuinka henkilökohtainen budjetti toimii?.....	5
2.2 Henkilökohtaisen budjetin arvon laskeminen .....	7
2.3 Henkilökohtaisen budjetin kokeiluun osallistuminen.....	8
2.4 Asiakkaan ja palveluntuottajan välinen kirjallinen sopimus.....	8
2.3 Henkilökohtaista budjettia käytetään PSOP-järjestelmässä .....	8
2.5 Siun soten vammaispalvelujen työntekijän rooli henkilökohtaisen budjetin kokeilussa ...	9
2.6 Kokemusasiantuntija SiVa-hankkeessa .....	9
<b>3 Palveluntuottajaksi SiVa-hankkeeseen</b> .....	<b>9</b>
3.1 Palveluntuottajaksi hakeutuminen:.....	9
3.2 Palveluntuottajaksi hyväksyminen .....	10
3.3 Toiminta kokeilun aikana .....	11
<b>4 Linkkejä ja lisätietoa</b> .....	<b>11</b>
4.1 Lisätietoja hankkeesta .....	11

## Johdanto

Henkilökohtainen budjetti on palvelujen järjestämisen muoto, jossa asiakkaalla on mahdollisuus suunnitella palvelunsa vastaamaan omia tarpeitaan. Siun sote kokeilee henkilökohtaista budjetointia vammaispalvelujen asiakkaille osana Sosiaali- ja terveysministeriön Palvelut asiakaslähtöisiksi-hanketta. Kokeiluun voivat osallistua kaikki Pohjois-Karjalan ja Heinäveden alueen asiakkaat, Tohmajärven ja Rääkkylän kuntia lukuun ottamatta (näissä sosiaali- ja terveydenhuollon palvelutuotanto on ulkoistettu kokeilun ajan). Kokeilun toteuttaa Siun valinnanvapaus eli SiVa-hanke, jolle STM:n on myöntänyt rahoituksen lokakuun 2019 loppuun saakka. Kokeilulla haetaan kokemuksia vaikeavammaisen ja kehitysvammaisen asiakkaan mahdollisuudesta vaikuttaa omien palvelujensa sisältöön, puolueettomasta palvelunohjauksesta sekä kokemusasiantuntijoiden mukanaolosta asiakkaan ohjauksessa.

## 1 Henkilökohtainen budjetti

Henkilökohtainen budjetti on asiakkaan tarpeiden pohjalta määritelty rahasumma, jolla asiakas voi hankkia palvelusuunnitelman mukaisia palveluja yrityksiltä, yhdistyksiltä tai muilta palveluntuottajilta. Tulevan maakunnan on tarjottava henkilökohtaista budjettia jatkuvaa ja laaja-alaista palveluja tarvitsevalle ikääntyneelle tai vammaiselle henkilölle. Asiakkaan tulee itse tai tuettuna pystyä suunnittelemaan ja hankkimaan omat palvelunsa. Asiakas voi valita henkilökohtaiseen budjettiin joko kaikki hänelle palvelusuunnitelmassa suunnitellut palvelut tai vain osan palveluista.

Henkilökohtaisen budjetin summaa määriteltäessä huomioidaan mitä palvelujen tuottaminen Siun soten tuottamana tai järjestämänä muuten maksaisi. Esim. jos vammaispalvelun päivätoimintapäivä maksaa keskimäärin 72 euroa ja asiakas tarvitsee päivätoimintaa 12 päivää kuukaudessa, hänen budjettinsa olisi  $12 \times 72 = 864$  euroa kuukaudessa.

Henkilökohtaisen budjetin avulla lisätään asiakkaan itsemääräämisoikeutta ja mahdollisuutta vaikuttaa omien palvelujensa sisältöön. Henkilökohtaisen budjetin käyttämisen tulee olla asiakkaan edun mukaista, asiakkaan edun mukaisuuden määrittelee viime kädessä viranomainen. Henkilökohtainen budjetti sopii asiakkaille, jotka haluavat räätälöidä itselleen nykyistä sopivampia

palvelukokonaisuuksia. Henkilökohtainen budjetti voi sopia myös asiakkaille, jotka ovat syystä tai toisesta tyytymättömiä tähänhetkisiin palveluihin tai yksittäiseen palveluun ja haluavat ottaa enemmän vastuuta palvelujen sisällöstä ja järjestämisestä.

## 2 Henkilökohtaisen budjetin kokeilu

Siun soten kokeilu toteutetaan palvelusetelien avulla.

Henkilökohtaisen budjetoinnin kokeilun piiriin kuuluvat vammaispalvelulain ja kehitysvammaisten erityishuoltoa koskevien lakien palveluista:

- tuettu asuminen
- palveluasuminen
- tehostettu palveluasuminen
- tilapäinen ympärivuorokautinen asumispalvelu
- vierihoido
- päivätoiminta
- henkilökohtainen apu

Henkilökohtaiseen budjettiin voidaan sisällyttää myös sosiaalihuoltolain mukainen kotihoito silloin, kun se sisältyy muutoinkin kokeiluun osallistuvan asiakkaan palvelukokonaisuuteen.



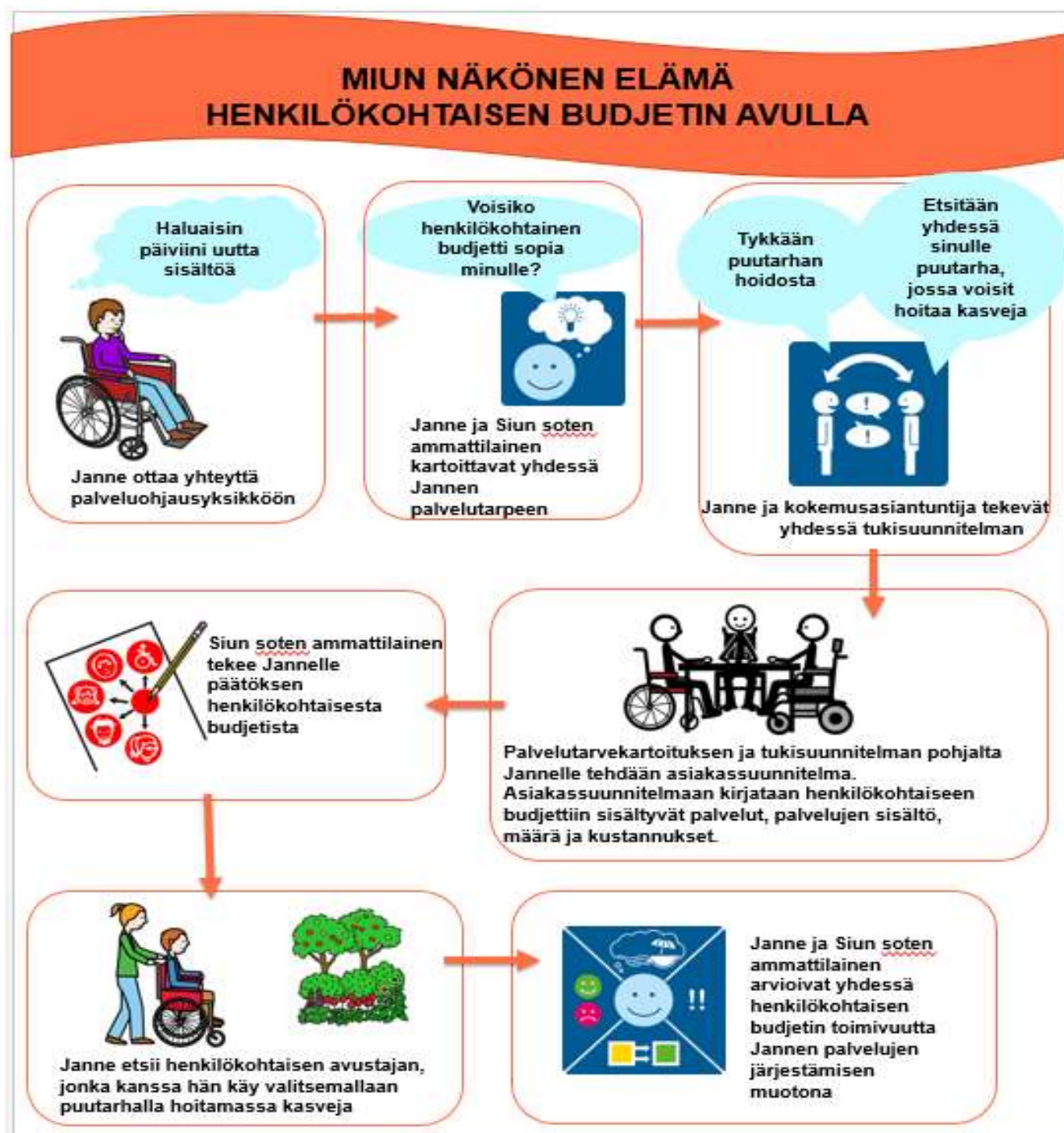
KUVA1: HENKILÖKOHTAISEN BUDJETIN PROSESSI (SIVA-HANKE)

## 2.1 Kuinka henkilökohtainen budjetti toimii?

Lähtökohta henkilökohtaisen budjetin laatimiselle on asiakkaan palvelutarve. Asiakas voi kertoa tukisuunnitelmassa millaiset palvelut vastaisivat parhaiten hänen palvelutarpeisiinsa ja toiveisiinsa. Asiakas voi saada apua tukisuunnitelman tekemiseen läheisiltä, ammattilaiselta tai kokemusasiantuntijalta. Tukisuunnitelman ja palvelutarpeen arvioinnin pohjalta asiakkaalle tehdään palvelusuunnitelma. Palvelusuunnitelmaan kirjataan henkilökohtaiseen budjettiin sisältyvät palvelut, niiden sisältö sekä käytettävissä oleva rahamäärä palvelujen hankkimiseen. Asiakas voi valita henkilökohtaiseen budjettiin joko kaikki palvelunsa tai vain osan niistä. Asiakkaalle tehdään päätökset henkilökohtaiseen budjettiin sisältyvistä palveluista.

Palvelusuunnitelman jälkeen asiakas etsii itselleen sopivat palveluntuottajat Siun soten henkilökohtaisen budjetin kokeiluun hyväksymien palveluntuottajien joukosta. Tämä listaus on nähtävillä julkisesti PSOP-järjestelmässä. Siun sote maksaa suoraan palveluntuottajalle asiakkaan hankkimien palvelujen korvaukset palveluntuottajan hinnaston mukaisesti. Asiakkaan tilille ei siis siirry rahaa. Asiakas saa halutessaan henkilökohtaisen budjettinsa käyttöön tukea, ohjausta ja neuvontaa Siun soten vammaispalvelujen ammattilaisilta ja kokemusasiantuntijoilta.

Esimerkki henkilökohtaisen budjetin prosessista



KUVA 2. HENKILÖKOHTAINEN BUDJETTI (LEENA SUHONEN JA PÄIVI PUHAKKA)



## 2.2 Henkilökohtaisen budjetin arvon laskeminen

Kokeilun aikana henkilökohtainen budjetti lasketaan asiakkaalle Siun soten hintojen, palveluseteli- ja ostopalveluhintojen keskiarvojen mukaan.

Esimerkkejä henkilökohtaisen budjetin laskemisesta:



### Esimerkki 1.

Ville käy päivätoiminnassa 12 päivänä kuukaudessa. Ville haluaa vaihtaa päivätoiminnan johonkin hänelle mieleisempään toimintaa ja saada palvelut henkilökohtaisen budjetin kautta. Villelle lasketaan henkilökohtainen budjetti ja päivätoiminnan hinta on 72,00/pv. Villen henkilökohtainen budjetti on **864,00 €/kk (12x72)**, jolla hän voi ostaa henkilökohtaisen avustajan palveluja ja käydä bänditreeneissä sekä maalaamassa.



### Esimerkki 2.

Kaija asuu palveluasumisessa, joka maksaa 100,00/vrk, eli **3100,00/kk**. Lisäksi Kaijalle on myönnetty päivätoiminta viitenä päivänä viikossa (20 päivää kuukaudessa), jonka kustannus on 40,00/päivä, kuukaudessa päivätoiminta maksaa **800,00/kk**. Kaijalla on henkilökohtaista apua 30 tuntia kuukaudessa, kustannus 24,00/h eli **720,00/kk**. Yhteensä Kaijan palvelut maksavat **4620,00/kk**. Kaija haluaa lisätä henkilökohtaisen avun tuntimäärää vaihtamalla 3 päivätoiminnan päivää viikossa henkilökohtaiseen apuun. Lisäksi hän vaihtaa palveluasumisen tuottajaa.

Tukisuunnitelman ja palvelusuunnitelman tekemisen jälkeen Kaijalle muodostetaan henkilökohtainen budjetti. Palvelusuunnitelmaan kirjataan Kaijan palveluiksi henkilökohtaiseen budjettiin asumisen osuudeksi **3100,00 €/kk** ja henkilökohtaiseen apuun **1200,00 €/kk** (vaihdetut päivätoimintapäivät 12x40€+entinen henkilökohtainen apu 720,00€), joten Kaijan henkilökohtainen budjetti on **4300,00 €/kk**. Päivätoimintaa Kaija jatkaa Siun soten tuottamana kahtena päivän viikossa.

### 2.3 Henkilökohtaisen budjetin kokeiluun osallistuminen

- Asiakas voi olla jo palveluiden piirissä tai uusi asiakas
- Asiakkaiden tulee täyttää vammaispalvelun asiakkuuden kriteerit
- Osallistuminen on vapaaehtoista ja asiakas voi keskeyttää kokeilun halutessaan.
- Asiakas voi vaihtaa palveluntuottajaa kuukauden (1 kk) kuluttua valinnastaan.
- Asiakas voi valita henkilökohtaiseen budjettiin joko kaikki palvelunsa (niiltä osin kuin ne sisältyvät kokeiluun) tai vain osan palveluistaan (esim. palveluasuminen jatkuu Siun soten toimintana ja päivätoiminnasta tehdään henkilökohtainen budjetti
- Asiakas saa kokeilun aikana tukea, ohjausta ja neuvontaa vammaispalvelun ammattilaisilta, läheisiltään sekä kokemusasiantuntijoilta.

### 2.4 Asiakkaan ja palveluntuottajan välinen kirjallinen sopimus

Asiakas tai hänen edustajansa tekee palveluntuottajan kanssa palvelusetelillä hankittavasta palvelusta kirjallisen sopimuksen, jossa on sovittava palvelun saamiseen ja tuottamiseen liittyvät ehdot, esimerkiksi hinta ja sisältö. Jos asiakas haluaa ostaa palveluntuottajalta palvelua yli henkilökohtaisen budjetin määrän, hän tekee tästä palveluntuottajan kanssa erillisen sopimuksen ja vastaa kustannuksista itse.

Sopimuksen ehtojen on oltava selkeät ja ymmärrettävät. Asiakkaalla on oltava mahdollisuus tutustua ehtoihin ennen sopimuksen allekirjoittamista.

### 2.3 Henkilökohtaista budjettia käytetään PSOP-järjestelmässä

<https://parastapalvelua.fi/>

- Palveluntuottajat hakeutuvat kokeiluun PSOP-verkkopalvelun kautta. Hyväksytyjä palveluntuottajia voi vertailla osoitteessa [parastapalvelua.fi/palveluntuottajat](https://parastapalvelua.fi/palveluntuottajat).
- Työntekijä tekee asiakkaalle päätöksen henkilökohtaisesta budjetista, jonka jälkeen palveluseteli luodaan PSOP-verkkopalvelussa.
- Asiakas voi tarkistaa saamansa palvelusetelin, käytettävissä olevat palveluntuottajat ja seurata henkilökohtaisen budjetin kulumista PSOP-verkkopalvelussa. Palveluun tunnistaudutaan verkkopankkitunnuksilla tai mobiilivarmenteella.



- Asiakkaan ei ole pakko kirjautua verkkopalveluun käyttääkseen henkilökohtaista budjettia, vaan palvelusta voi sopia myös ilmoittamalla valitulle palveluntuottajalle palvelusetelitunnisteen.
- Asiakas voi halutessaan valtuuttaa myös toisen henkilön asioimaan puolestaan PSOP-verkkopalvelussa.
- Asiakkaan antamalla palvelusetelitunnisteella palveluntuottaja saa esiin asiakkaan setelin ja pystyy kirjaamaan toteutuneet tapahtumat verkkopalvelussa.

## 2.5 Siun soten vammaispalvelujen työntekijän rooli henkilökohtaisen budjetin kokeilussa

Kokeilun aikana testataan puolueettoman palveluohjaus- ja neuvontayksikön toimintaa, jossa työskentelee Siun soten työntekijöiden lisäksi kokemusasiantuntijoita. Kokeilun ajalle on sovittu, että alueella työskentelevät vammaispalvelujen työntekijät laativat henkilökohtaisen budjetin omaan alueensa kokeiluun osallistuville asiakkaille. Kokeiluun osallistuvien palvelunkäyttäjien asiakaskokemuksia henkilökohtaisen budjetin käytöstä tullaan arvioimaan ja seuraamaan kokeilun aikana. Hankkeen työntekijät tukevat työntekijöiden työskentelyä asiakkaiden kanssa henkilökohtaisen budjetin osalta. Kokeilussa järjestetään koulutusta ja valmennusta työntekijöiden osaamisen vahvistamiseksi.

## 2.6 Kokemusasiantuntija SiVa-hankkeessa

Henkilökohtaisen budjetin kokeilussa työskentelee kuusi kokemusasiantuntijaa, jotka ovat joko itse vammaisia henkilöitä tai omaisia. Kokemusasiantuntijat työskentelevät vammaispalvelujen työntekijöiden työparina ja ovat asiakkaiden tukena koko asiakasprosessin ajan asiakkaan toiveesta. Asiakas voi olla yhteydessä kokemusasiantuntijaan joko suoraan tai Siun soten vammaispalvelujen kautta. Kokemusasiantuntijoiden tiedot löytyvät [Siun soten nettisivuilta](#).

# 3 Palveluntuottajaksi SiVa-hankkeeseen

## 3.1 Palveluntuottajaksi hakeutuminen:

1. Palveluntuottaja tutustuu Siun soten henkilökohtaisen budjetin kokeilun sivuihin osoitteessa: <http://www.siunsote.fi/henkilokohtainen-budjetti>
  - Kokeilun menettelyohjeiseen, palveluntuottajan ehtoihin ja palvelukuvauksiin.

- Sivulla on yksityiskohtainen ohje [palveluntuottajaksi hakeutumiseen](#)
2. Palveluntuottajaksi hyväksymisen kriteerit palvelusetelilain mukaan ovat:
- Palveluntuottajan tulee olla merkitty ennakkoperintärekisteriin
  - Palveluntuottajan tulee täyttää kyseiselle toiminnalle yksityisistä sosiaalipalveluista annetussa laissa ([922/2011](#)) ja yksityisestä terveydenhuollosta annetussa laissa ([152/1990](#)) asetetut vaatimukset; ([22.7.2011/926](#)). Tämän kohdan vaatimukset tulee täytyä, jos tuotettavista palveluista on edellä mainituissa laeissa jotain määritelty.
  - Palveluntuottajalla tulee olla potilasvahinkolain ([585/1986](#)) mukainen vakuutus tai muu vastuuvakuutus, jonka vakuutusmäärän voidaan palvelutoiminnan laatu ja laajuus huomioon ottaen arvioida riittävän toiminnasta mahdollisesti aiheutuvien henkilövahinkojen korvaamiseen ja joka muilta ehdoiltaan vastaa tavanomaista vastuuvakuutuskäytäntöä.
3. Kun palveluntuottaja on tutustunut yllä olevaan materiaaliin, voi hän ilmoittautua palveluntuottajaksi alla olevasta linkistä: <https://parastapalvelua.fi/>
- Jos on ongelmia tai kysyttävää PSOP järjestelmästä voi hän ottaa yhteyttä osoitteeseen: [palveluseteli@siunsote.fi](mailto:palveluseteli@siunsote.fi)
  - Hakulomakkeelle on valmiiksi määritelty palveluosiot joihin voi hakeutua kokeilussa
  - Hakemukseen lisätään tarvittavat liitteet, toiminta-alue ja hinnasto. Toiminta-alue lisätään hinnaston lisätietoja kohtaan.
  - 0- alv palvelun tuottaminen edellyttää alv-lainsäädännön edellytysten täyttymistä
  - Jos palveluntuottaja hakeutuu henkilökohtaisen avun palveluntuottajaksi ja yritystä ei ole vielä merkitty Siun soten tukipalvelurekisteriin, voi sen tehdä [täällä](#).

### 3.2 Palveluntuottajaksi hyväksyminen

- Hyväksymisestä palveluntuottaja saa kirjallisen viranomaispäätöksen ja yrityksen tiedot tulevat parasta palvelu.fi sivustolle.

### 3.3 Toiminta kokeilun aikana

- Asiakas tai hänen läheinen on palveluntuottajaan yhteydessä palvelujen järjestämiseksi palvelusetelillä kokeilun aikana. Palveluntuottaja sopii asiakkaan kanssa palvelun järjestämisestä kirjallisella sopimuksella.
- Palveluntuottaja määrittelee itse kuinka monta asiakasta pystyt ottamaan ja millaisella aikataululla.
- Veloitukset tapahtuvat parasta palvelu.fi järjestelmän kautta
  - Henkilökohtaisen avun, päivätoiminnan, kotihoidon palveluissa ja lyhytaikaisen asumisen päättyessä toteutuneet palvelutapahtumat on kirjattava vuorokauden sisällä palvelun tuottamisesta. Pitkäaikaisessa asumisessa palvelutapahtumat on kirjattava heti seuraavan kuun alussa 2. päivään mennessä.
  - Psop tilittää palveluntuottajalle hänen veloittamansa summan kerran kuukaudessa.

## 4 Linkkejä ja lisätietoa

<http://verneri.net/yleis/kokemuksia-henkilokohtaisesta-budjetoinnista>

[Siva-hanke, Siun soten henkilökohtaisen budjetin kokeilu](#)

[Pekan tarina](#)

### 4.1 Lisätietoja hankkeesta

Leena Suhonen, projektipäällikkö      leena.suhonen@siunsote.fi, puh. (013) 330 4295

Katri Tuulensola, kehittämisasiantuntija katri.tuulensola@siunsote.fi, puh. (013) 330 4289

Tarja Hirvonen, kehittämisasiantuntija tarja.hirvonen@siunsote.fi, puh. (013) 330 4292